

INDICADOR LABORAL DE COMUNIDADES AUTÓNOMAS IESE-ADECCO (ILCA)  
(Primer trimestre y proyección para el tercer trimestre de 2010)

## Con un 47%, Madrid es la comunidad con mayor participación femenina en el empleo

### PREVISIONES 3º TRIMESTRE 2010

- La **Comunidad de Madrid prolongará la pérdida de empleo** a un ritmo más lento que el total de España, al mismo tiempo que **continuará expandiendo su población activa**. El **número de puestos de trabajo que se perderán será de 7.500**, equivalente a un 0,3%. El **colectivo de desempleados aumentará en 53.000 personas** en comparación con septiembre de 2009 (un 11% más), que en cualquier caso sería el menor aumento en 11 trimestres.
- La tasa de desempleo de la **Comunidad de Madrid cederá 5 décimas** En términos interanuales el aumento será de 1,4 puntos porcentuales, el **más suave en dos años y medio**, por lo que la proporción de personas activas sin empleo será de **15,7%**.
- Madrid **sufrirá una pérdida neta de empleo que será el resultado de un recorte en la ocupación masculina parcialmente compensado por incorporación de mujeres a la ocupación**. El descenso interanual en la ocupación de varones afectará a 22.000 personas (un 1,4% menos), pero al mismo tiempo 15.000 mujeres se sumarán al empleo (aumento de un 1,1%).

### ANÁLISIS 1º TRIMESTRE 2010

- El incremento interanual de la población activa de Madrid ha sido de 5.700 personas (aumento de un 0,2%). El número de parados se ha incrementado en 92.500 personas (subida de un 20,1%). **Por primera vez en su historia Madrid tiene más de medio millón de desocupados, al subir su número hasta 552.400 personas**.
- De ese modo, esta proporción se ha alzado hasta un **16,2%, que para Madrid es la más elevada desde junio de 1996**. Dicho incremento es el menor en el último año y medio.
- Sólo 1 de cada 20 empleos destruidos en los últimos doce meses correspondía a mujeres. Los recortes en la ocupación han ascendido a **82.000 en el caso masculino** (bajada de un 5,1%) pero sólo a **5.000 en lo que toca a las mujeres** (descenso de un 0,3%).
- **Madrid se confirmó como la autonomía que más espacio da a la mujer en el ámbito laboral, con un 47% del total de empleos**. Trabajan **1.346.400 mujeres** (prácticamente el máximo histórico), y **1.516.700 varones**. **No obstante, Madrid presenta ahora la mayor tasa de paro femenino desde diciembre de 1998, un 16%**.
- La **tasa de desocupación femenina volverá a incrementarse 1,3 puntos porcentuales en la comparación interanual**, estableciéndose en el tercer trimestre en **15,5%**.
- La **Comunidad de Madrid ha alcanzado durante el primer trimestre una tasa de paro de larga duración de un 37,1%**, que resulta 14,8 puntos porcentuales más elevada que la que se verificaba un año antes. **Madrid mantiene esta variable por debajo del promedio nacional desde hace años**. Aún así, **el valor antes señalado constituye el máximo desde diciembre de 2002**.

- El número de parados en tal situación desde hace al menos un año se ha **duplicado, llegando a 205.100 personas**, cifra que no se alcanzaba desde hacía 11 años (aumento de un 99,7%, equivalente a 102.400 personas). **La duración media del desempleo, que era de 8,8 meses en el primer trimestre de 2009, es ahora de 11,4 meses.**

**Madrid, 24 de junio de 2010.-** Adecco, líder mundial en la gestión de Recursos Humanos, presenta los resultados del Indicador Laboral de Comunidades Autónomas Adecco (ILCA) para el primer trimestre y las previsiones para el tercer trimestre de 2010.

Este indicador, de periodicidad trimestral, elaborado por investigadores del IESE-IRCO, compara la situación de los mercados laborales de siete Comunidades Autónomas españolas utilizando cuatro variables: ocupación, que mide la creación de puestos de trabajo en relación con las necesidades de la economía en su conjunto; adaptabilidad del mercado a las variaciones de la oferta y la demanda y a otros cambios en el entorno micro o macroeconómico; apertura a los grupos de trabajadores considerados vulnerables (mujeres, jóvenes, etc.), y rendimiento, la relación entre las variaciones del salario real y la productividad, intentando anticipar la sostenibilidad de las tendencias del salario y el empleo.

## **Evolución del mercado laboral**

El **ILCA** para el total de **España** ha registrado su **sexto descenso interanual consecutivo**. El indicador se ha ubicado en **67,3 puntos**, un 5,2% menos que un año antes, lo que constituye su menor calificación en cinco años.

Las causas básicas del declive continúan siendo similares a las de los trimestres previos: el empleo continúa en contracción y las tasas de paro siguen incrementándose. El salto cuantitativo observado en la proporción de **parados de larga duración** sí añade un nuevo elemento negativo. El **segundo descenso consecutivo de la cantidad de personas económicamente activas** refuerza el carácter grave de la actual coyuntura laboral pues se trata de un hecho no registrado con anterioridad por la Encuesta de Población Activa. Como ya viene siendo apuntado, esto ratifica la existencia simultánea de un “**efecto desánimo**” (hay gente que desiste de buscar empleo por estar convencida de que no lo encontrará), un “**efecto retorno**” (inmigrantes que vuelven a sus países) y un “**efecto salida**” (españoles que deciden probar suerte en el mercado laboral en el exterior, principalmente en otros países de la UE).

A pesar del oscuro panorama del mercado de trabajo, dos elementos positivos continúan consolidándose. Por una parte, la **productividad** (producto interior bruto por persona ocupada) sigue acelerándose. En el primer trimestre, su variación interanual ha sido de un **3,4%, el mayor incremento desde 1994**. Por otra parte, el mayor espacio ocupado por los **empleos a tiempo parcial** contribuye a mitigar la destrucción de empleo. Los mismos suponen ahora el **13,3%** del total de ocupaciones (6 décimas más que hace un año). **Al menos desde 1994 no había en España tantos empleos a tiempo parcial.**

Con todo, el crecimiento del **salario real**, que encadena tres trimestres con aumentos interanuales de más del 3%, también se ha acelerado, **neutralizando gran parte de las ventajas derivadas del avance de la productividad.**

**El supuesto clave detrás de las previsiones para el tercer trimestre es que la economía no se recuperará de aquí al final del año, pero tampoco continuará cayendo.** El nivel de actividad económica permanecerá estancado, lo que se traducirá, con matices, en niveles de ocupación y tasa de paro también estabilizados en torno a sus valores actuales.

Coherentemente, el **ILCA** también permanecerá en valores parecidos a los vigentes, lo que implicará descensos interanuales de envergadura decreciente. Así, en septiembre próximo, nuestro indicador alcanzará **68,8 puntos**, con un descenso frente al mismo período del año

previo de un 0,9%. Aunque se mantendrá en un bajo nivel, la variación negativa del indicador (la octava consecutiva) será la más moderada en dos años.

Dentro de la tendencia general de estancamiento, habrá sitio para importantes cambios entre las diferentes autonomías, síntoma de la fragilidad con que evolucionará el mercado de trabajo.

**Madrid** se ha mantenido en el espacio de calificaciones considerado bueno a pesar de sus recortes interanuales. Con 71,2 puntos ocupa el segundo lugar (-7,3%) de las autonomías estudiadas. Se trata de **su menor puntuación desde septiembre de 2004**.

**En el tercer trimestre, Madrid mejorará su puntuación** con un alza moderada, de un 1,6%, estableciéndose el indicador en 72,5 puntos.

## Creación de Empleo

Ya son **ocho los trimestres consecutivos en los que la autonomía madrileña presenta una evolución de la ocupación más favorable que la media nacional**.

En el primer trimestre Madrid ha perdido 86.800 empleos en la comparación interanual (bajada de un 2,9%), y en los últimos dos años, muestra una retracción de la ocupación de un 6,2% lo que se compara favorablemente con todas las restantes autonomías. Entre marzo de 2004 y el mismo mes de 2008, **Madrid** albergaba al 15% del total de ocupados en España. **Desde entonces su participación ha crecido hasta alcanzar ahora 15,6%, máximo histórico**.

Tras dos leves descensos, la población activa ha vuelto a incrementarse, aunque también de modo tenue. El incremento interanual de la misma ha sido de **5.700 personas** (aumento de un 0,2%).

A pesar de haber exhibido el segundo descenso interanual en el empleo más moderado después del **País Vasco**, **Madrid** ha experimentado el aumento más significativo en la cantidad de parados después de **Galicia**. Este colectivo se ha incrementado en **92.500 personas** (subida de un 20,1%), sumándose tres trimestres con subidas en este grupo, proporcionalmente más marcadas que para el total nacional.

De hecho, **por primera vez en su historia Madrid tiene más de medio millón de desocupados, al subir su número hasta 552.400 personas**. Por su parte, los 2.863.100 ocupados constituyen un grupo semejante al que se contaba en junio de 2005.

La **Comunidad de Madrid** prolongará la pérdida de empleo a un ritmo más lento que el total de España, al mismo tiempo que continuará expandiendo su población activa. Lo anterior no impedirá que el incremento del paro se modere hasta alcanzar una subida proporcionalmente parecida a la del total del país.

El número de puestos de trabajo que se perderán en el período de doce meses que acabará en septiembre próximo será de **7.500, equivalente a un 0,3%**. Esa contracción será la inferior para Madrid en dos años y la más baja de las previstas para el tercer trimestre.

A su vez, la población activa seguirá siendo la segunda en términos de crecimiento, detrás de la de **Andalucía**. Dicho contingente añadirá 45.500 personas (ascenso de un 1,4%) a su seno.

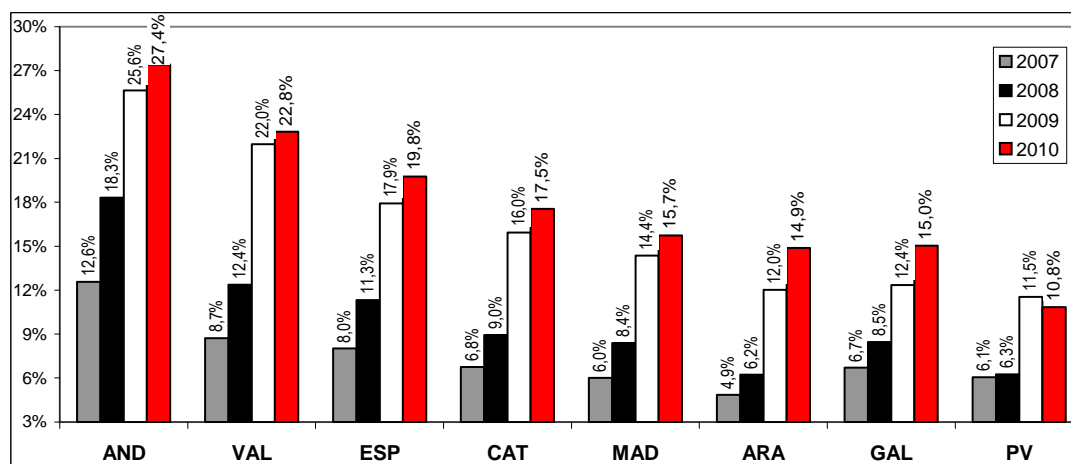
No obstante, todos aquellos que inicien la búsqueda de empleo pasarán a ser considerados parados, junto con quienes perderán su ocupación. En total, **el colectivo de desempleados aumentará en 53.000 personas** en comparación con septiembre de 2009 (un 11% más), que en cualquier caso sería el menor aumento en 11 trimestres.

## Tasa de desempleo

La tasa de desempleo de la **Comunidad de Madrid** ha experimentado un aumento interanual igual que el correspondiente al total nacional, de 2,7 puntos porcentuales. De ese modo, esta proporción se ha alzado hasta un **16,2%**, que **para Madrid es la más elevada desde junio de 1996**. Dicho incremento es el menor en el último año y medio.

### PROYECCION DE LA TASA DE PARO TOTAL POR CC.AA.

Datos para el 3º trimestre de 2007 a 2010



Fuente: IESE-Addecco en base a INE, EPA

La tasa de desempleo de la **Comunidad de Madrid** cederá 5 décimas en septiembre próximo en comparación con marzo. En términos interanuales el aumento será de 1,4 puntos porcentuales, el **más suave en dos años y medio**, por lo que la proporción de personas activas sin empleo será de **15,7%**.

## Empleo por sexo y tasa de paro femenino

**Sólo 1 de cada 20 empleos destruidos en los últimos doce meses correspondía a personas de sexo femenino.**

Los recortes en la ocupación han ascendido a **82.000 en el caso masculino** (bajada de un 5,1%) pero sólo a **5.000 en lo que toca a las mujeres** (descenso de un 0,3%).

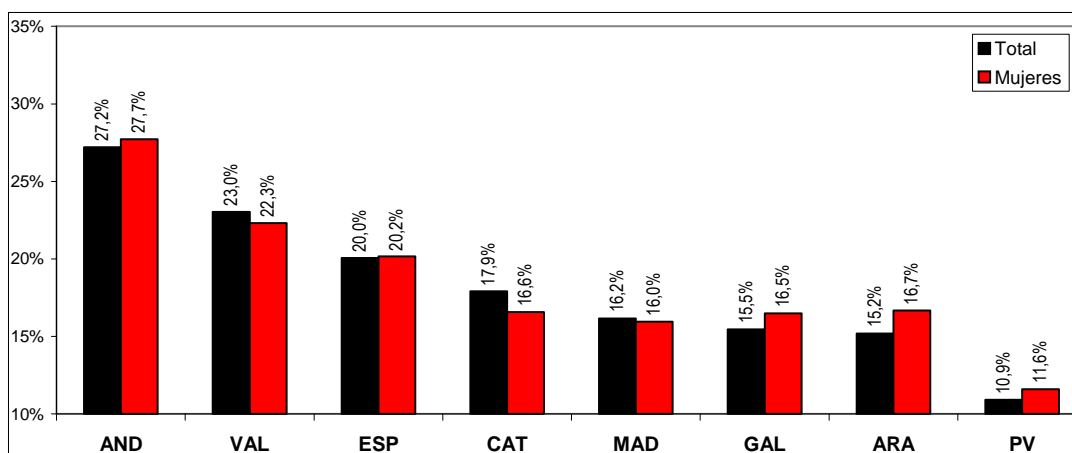
Estas variaciones han confirmado a **Madrid** como la autonomía que **más espacio da a la mujer en el ámbito laboral, con un 47% del total de empleos**. Mientras trabajan **1.346.400 mujeres** (prácticamente el máximo histórico), hacen lo propio **1.516.700 varones, un número equivalente al registrado en junio de 2003**.

A pesar de lo anterior, **Madrid** presenta ahora la **mayor tasa de paro femenino desde diciembre de 1998**. La misma se sitúa en un **16%**, tras una subida interanual de 2,2 puntos porcentuales, aunque es la segunda menor de nuestro grupo.

**Madrid, Valencia y Andalucía** sufrirán una pérdida neta de empleo que será el resultado de un **recorte en la ocupación masculina parcialmente compensado por incorporación de mujeres a la ocupación**.

## TASA DE PARO TOTAL Y FEMENINO, POR CC.AA.

Datos del 1º trimestre de 2010



Fuente: IESE-Adcco en base a INE, EPA

En el caso madrileño, el descenso interanual en la ocupación de varones afectará a 22.000 personas (un 1,4% menos), pero al mismo tiempo 15.000 mujeres se sumarán al empleo (aumento de un 1,1%).

Aún así, la **tasa de desocupación femenina volverá a incrementarse 1,3 puntos porcentuales en la comparación interanual**, estableciéndose en el tercer trimestre en **15,5%**. En todo caso, ese mismo valor significará una reducción de 5 décimas respecto del primer trimestre.

### Evolución del paro de larga duración

Se considera **parado de larga duración** a aquél que se encuentra en tal situación desde hace **al menos un año**. Más allá del drama humano que ello supone, analíticamente conforman un grupo especial pues **la prolongada duración del desempleo comienza a erosionar sus habilidades**, dificultando aún más su reincorporación al empleo. Además, son personas cuya prestación por seguro de desempleo puede estar agotada o próxima a estarlo.

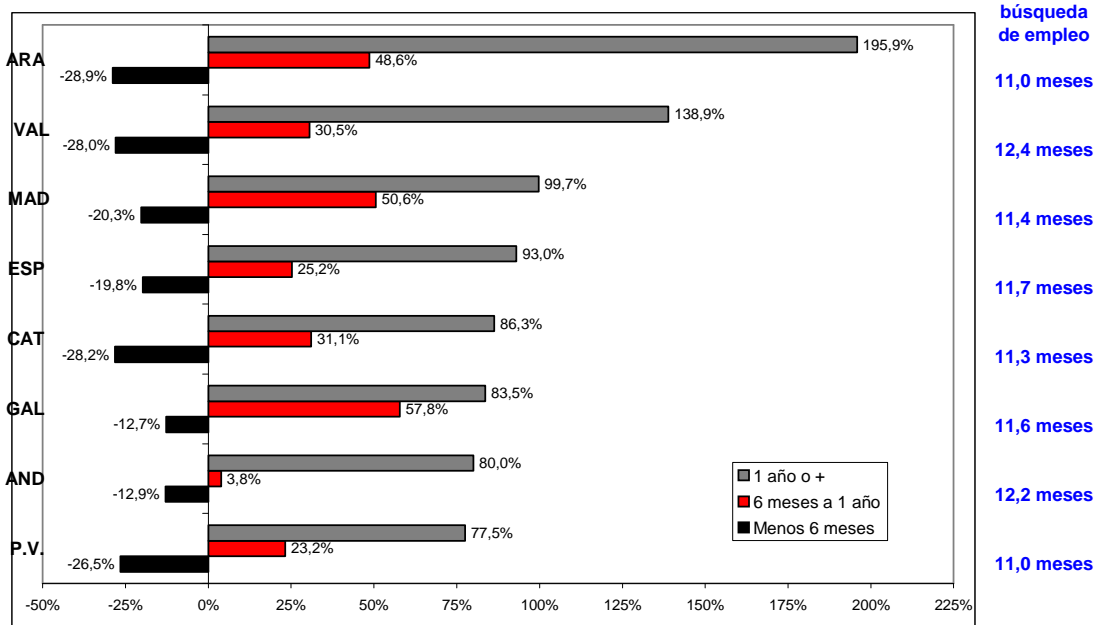
La **Comunidad de Madrid** ha alcanzado durante el primer trimestre una tasa de paro de larga duración de un **37,1%**, que resulta 14,8 puntos porcentuales más elevada que la que se verificaba un año antes. **Madrid** mantiene esta variable por debajo del promedio nacional desde hace años. Aún así, **el valor antes señalado constituye el máximo desde diciembre de 2002**.

En los últimos doce meses, el número de parados en tal situación desde hace al menos un año se ha **duplicado, llegando a 205.100 personas**, cifra que no se alcanzaba desde hacía 11 años (aumento de un 99,7%, equivalente a 102.400 personas).

Si la cantidad de desempleados de menos de 6 meses se ha reducido en proporción similar a la media nacional (bajada de un 20,3%), el de aquellos que están **sin empleo desde hace entre 6 y 12 meses ha duplicado la subida promedio de España** (ascenso de un 50,6%). Eso permite comprender que el tiempo medio de búsqueda de empleo haya crecido menos que en el total de España a pesar del mayor incremento del número de parados de largo plazo. Concretamente, **la duración media del desempleo, que era de 8,8 meses en el primer trimestre de 2009, es ahora de 11,4 meses**.

## MÁS PARADOS DE LARGO PLAZO

Var. interanuales del número de parados según tiempo de búsqueda de empleo; 1º trimestre 2010



Fuente: IESE-Adecco en base a INE, EPA

**Adecco** es la empresa líder en gestión de Recursos Humanos, sector en el que ofrece un servicio integral a través de sus líneas de negocio especializadas en empleo temporal y selección (Adecco Office y Adecco Industrial), consultoría de selección (Adecco Professional a través de sus líneas especializadas por perfiles: Adecco Engineering & Technical, Adecco Finance & Legal, Adecco Information Technology, Adecco Medical & Science y Adecco Sales & Marketing), externalización de procesos (Adecco Outsourcing, Eurocen, Extel Crm, Eurovendex), consultoría de formación (Adecco Training) y servicios de recolocación (Create Lee Hetch Harrison). En España, Adecco cuenta con más de 300 delegaciones y una plantilla interna de más de 1.200 empleados.

El **IESE** es la primera escuela española de dirección de empresas que –desde el momento de su fundación en 1958, en el marco de la Universidad de Navarra– nació con un objetivo claro: enfocar la formación de los altos directivos con una visión internacional y una perspectiva humanística y ética del trabajo en la empresa, buscando a la vez su referencia inmediata en la realidad empresarial. Más de 130 empresas han decidido convertirse en *partners* de este proyecto formativo como *Empresas Patrono*. Otras 2000 empresas buscan habitualmente en el IESE a sus próximos candidatos y a sus futuros directivos.

El corazón del IESE es el MBA en sus distintas versiones: el MBA clásico y el Executive MBA. En el 2001 nació un nuevo MBA: el Global Executive MBA. Además se realizan numerosos programas para directivos (PDD, PDG, PADE) y específicos para empresas ( In-Company Programs).

*Para cualquier aclaración no dudéis en poneros en contacto con nosotros. Un cordial saludo:*

Marina Gómez/Luis Perdiguero  
Dpto. de Comunicación Adecco  
Tlf: 91 432 56 57  
[marina.gomez@adecco.com](mailto:marina.gomez@adecco.com)  
[luis.perdiguero@adecco.com](mailto:luis.perdiguero@adecco.com)

Silvia Enrique /Laura García  
Trescom Comunicación  
Tlf: 670 61 92 50  
[silvia.enrique@trescom.es](mailto:silvia.enrique@trescom.es)  
[laura.garcia@trescom.es](mailto:laura.garcia@trescom.es)