

INDICADOR LABORAL DE COMUNIDADES AUTÓNOMAS IESE-ADECCO (ILCA)
(Primer trimestre y proyección para el tercer trimestre de 2010)

El País Vasco es la única comunidad donde crecerá el empleo y bajará el paro en el tercer trimestre

PREVISIONES 3º TRIMESTRE 2010

- El País Vasco **registrará un incremento del empleo (0,6% más) y a la vez una caída del paro (descenso del 6,3%)**, siendo la única autonomía que experimentará ambos movimientos. Sin embargo, la población activa continuará en descenso.
- La variación interanual de la **ocupación** será de **5.300 empleos** (un 0,6% más), la primera subida en dos años. El contingente de parados disminuirá no sólo porque esas 5.300 personas encontrarán una ocupación, sino porque 2.300 dejarán de buscar empleo. Es decir que el **número de parados experimentará un descenso interanual de 7.600 personas** el primero en dos años y medio.
- La tasa de desempleo del País Vasco será la única que, además de disminuir en comparación con el primer trimestre, también caerá en términos interanuales. El valor proyectado es de un **10,8%**. **Será la primera vez en dos años que al menos una autonomía es capaz de disminuir** la tasa de desocupación.
- **Se incrementará el empleo en ambos sexos**, algo que no se espera en ninguna de las demás comunidades observadas. En el tercer trimestre, **el contingente de varones ocupados experimentará un aumento interanual de 1.000 personas** (un 0,3% más), en tanto que en el caso de las **mujeres dicha subida será de 4.000 empleos** (ascenso de un 0,9%).
- El incremento en el empleo femenino se traducirá en una **disminución de la tasa de paro de mujeres**. Caerá 5 décimas en términos interanuales hasta un **11,2%**. Será la única Comunidad Autónoma que recortará su tasa de paro femenino y **se consolidará como la más baja del grupo**.

ANÁLISIS 1º TRIMESTRE 2010

- El País Vasco acumula **cinco descensos consecutivos en su población económicamente activa**. Además, ha sido la autonomía que **ha destruido empleos en menor proporción**. Estos dos factores se han conjugado para hacer que el País Vasco sea también la comunidad autónoma que **menos ha aumentado su número de personas sin empleo**.
- El **País Vasco** se ha consolidado como la autonomía con **menor tasa de desempleo**, condición que ostenta desde hace ya seis trimestres. Dicha tasa se ubica en un **10,9%**.
- Ha sufrido el **menor descenso interanual en la ocupación de ambos sexos**. Mientras los varones han perdido **13.000 empleos** (bajada de un 2,4%), las mujeres han perdido **1.000** (descenso de un 0,2%). Es decir que **más de 9 de cada 10 puestos de trabajo eliminados pertenecían a varones**.
- La **participación femenina en el total de puestos de trabajo es de un 44,9%** (subida interanual de 0,6 puntos porcentuales), 6 décimas por encima que el promedio nacional. La **proporción de mujeres paradas**, de un 11,6%, **es la más baja del grupo analizado de comunidades autónomas**.

- La **tasa de paro de largo plazo es la segunda más baja del conjunto de comunidades** analizado, **con un 36,1%**. Además, presenta una disminución de los parados de dos o más años.
- El **tiempo medio de búsqueda de empleo ha aumentado 2,3 meses, hasta situarse en 11 meses**.

Bilbao, 24 de junio de 2010.- Adecco, líder mundial en la gestión de Recursos Humanos, presenta los resultados del Indicador Laboral de Comunidades Autónomas Adecco (ILCA) para el primer trimestre y las previsiones para el tercer trimestre de 2010.

Este indicador, de periodicidad trimestral, elaborado por investigadores del IESE-IRCO, compara la situación de los mercados laborales de siete Comunidades Autónomas españolas utilizando cuatro variables: ocupación, que mide la creación de puestos de trabajo en relación con las necesidades de la economía en su conjunto; adaptabilidad del mercado a las variaciones de la oferta y la demanda y a otros cambios en el entorno micro o macroeconómico; apertura a los grupos de trabajadores considerados vulnerables (mujeres, jóvenes, etc.), y rendimiento, la relación entre las variaciones del salario real y la productividad, intentando anticipar la sostenibilidad de las tendencias del salario y el empleo.

Evolución del mercado laboral

El **ILCA** para el total de **España** ha registrado su **sexto descenso interanual consecutivo**. El indicador se ha ubicado en **67,3 puntos**, un 5,2% menos que un año antes, lo que constituye su menor calificación en cinco años.

Las causas básicas del declive continúan siendo similares a las de los trimestres previos: el empleo continúa en contracción y las tasas de paro siguen incrementándose. El salto cuantitativo observado en la proporción de **parados de larga duración** sí añade un nuevo elemento negativo. El **segundo descenso consecutivo de la cantidad de personas económicamente activas** refuerza el carácter grave de la actual coyuntura laboral pues se trata de un hecho no registrado con anterioridad por la Encuesta de Población Activa. Como ya viene siendo apuntado, esto ratifica la existencia simultánea de un **“efecto desánimo”** (hay gente que desiste de buscar empleo por estar convencida de que no lo encontrará), un **“efecto retorno”** (inmigrantes que vuelven a sus países) y un **“efecto salida”** (españoles que deciden probar suerte en el mercado laboral en el exterior, principalmente en otros países de la UE).

A pesar del oscuro panorama del mercado de trabajo, dos elementos positivos continúan consolidándose. Por una parte, la **productividad** (producto interior bruto por persona ocupada) sigue acelerándose. En el primer trimestre, su variación interanual ha sido de un **3,4%, el mayor incremento desde 1994**. Por otra parte, el mayor espacio ocupado por los **empleos a tiempo parcial** contribuye a mitigar la destrucción de empleo. Los mismos suponen ahora el **13,3%** del total de ocupaciones (6 décimas más que hace un año). **Al menos desde 1994 no había en España tantos empleos a tiempo parcial**.

Con todo, el crecimiento del **salario real**, que encadena tres trimestres con aumentos interanuales de más del 3%, también se ha acelerado, **neutralizando gran parte de las ventajas derivadas del avance de la productividad**.

El supuesto clave detrás de las previsiones para el tercer trimestre es que la economía no se recuperará de aquí al final del año, pero tampoco continuará cayendo. El nivel de actividad económica permanecerá estancado, lo que se traducirá, con matices, en niveles de ocupación y tasa de paro también estabilizados en torno a sus valores actuales.

Coherentemente, el **ILCA** también permanecerá en valores parecidos a los vigentes, lo que implicará descensos interanuales de envergadura decreciente. Así, en septiembre próximo, nuestro indicador alcanzará **68,8 puntos**, con un descenso frente al mismo período del año previo de un 0,9%. Aunque se mantendrá en un bajo nivel, la variación negativa del indicador (la octava consecutiva) será la más moderada en dos años.

Dentro de la tendencia general de estancamiento, habrá sitio para importantes cambios entre las diferentes autonomías, síntoma de la fragilidad con que evolucionará el mercado de trabajo.

Entre las autonomías consideradas, destaca el **País Vasco**, cuyo **ILCA** ha mejorado un 2,1% interanual, fundamentalmente gracias al incremento de la productividad y el aumento más moderado del salario real. Ha sido la única comunidad autónoma en conseguir una mejoría, hecho que, con **74,4 puntos**, la ha consolidado en lo más alto de las posiciones.

No obstante, en el tercer trimestre la **comunidad vasca sufrirá un retroceso** derivado de una ralentización de la productividad. Aunque se mantendrá en el rango bueno, el recorte la privará del liderazgo. El **ILCA vasco** cederá hasta 70,1 puntos (descenso de 4,9%).

Creación de Empleo

El **País Vasco** continúa caracterizándose por ser la **única comunidad que acumula cinco descensos consecutivos en su población económicamente activa**. En el primer trimestre, la contracción interanual ha alcanzado a 8.400 personas (bajada de un 0,8%, el doble que la media española). No obstante, para una adecuada interpretación de esa tendencia, debe recordarse que **la autonomía vasca viene experimentando un descenso en su población total desde hace ya un año y medio**.

La segunda característica más destacada de la dinámica laboral vasca es que ha sido la autonomía, siempre entre las estudiadas, **que ha destruido empleos en menor proporción**. La pérdida de puestos de trabajo ha sido de un 1,4% (menos de la mitad que el total nacional), derivado de la eliminación de 13.500 empleos.

La mayor contracción de la población activa y la menor pérdida de ocupaciones se han conjugado para hacer que el País Vasco sea también la comunidad autónoma que **menos ha visto aumentar su número de personas sin empleo**. Dicho colectivo tuvo un incremento interanual de un **4,7% (5.100 individuos)**, el más bajo para la comunidad vasca en casi dos años. Aunque los 113.700 parados que hoy residen en el País Vasco sean aún muy numerosos en la comparación histórica, conllevan una mejoría respecto de los dos trimestres anteriores.

En cambio, **los 928.700 ocupados**, aunque son más de los que se contaban en la segunda mitad de 2009, **conforman un colectivo tan numeroso como el que se registraba en marzo de 2004**.

El tercer trimestre el **País Vasco** destacará positivamente porque **registrará un incremento del empleo y a la vez una caída del paro**, siendo la única autonomía que experimentará ambos movimientos. Sin embargo, lo positivo de lo anterior queda **parcialmente neutralizado porque la población activa continuará en descenso**.

La variación interanual de la **ocupación** en septiembre próximo será de **5.300 empleos** (un 0,6% más), que será la primera subida en dos años.

Paralelamente, el **contingente de parados disminuirá** no sólo porque aquellas 5.300 personas encontrarán una ocupación, sino porque 2.300 dejarán de buscar empleo (caída de la población activa de un 0,2%). Es decir que el número de parados experimentará un descenso interanual de 7.600 personas (descenso de un 6,3%), el primero en dos años y medio.

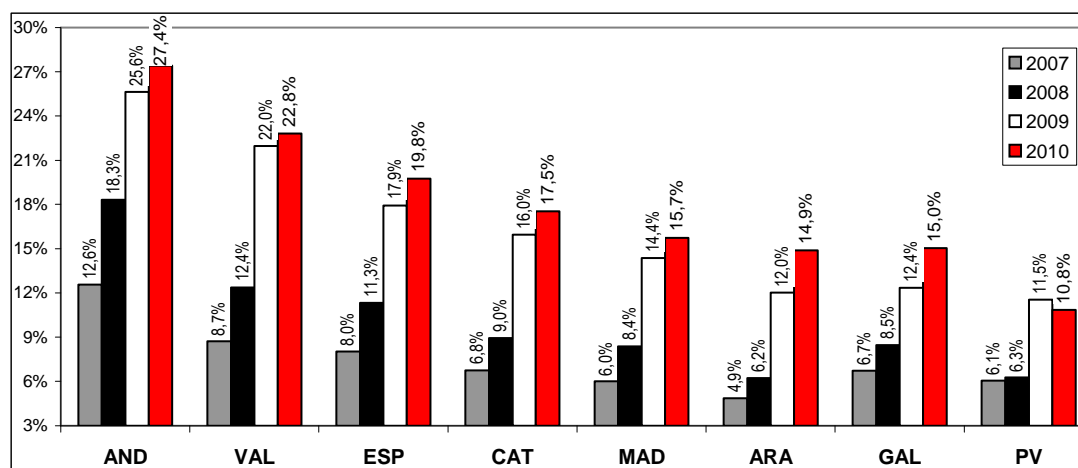
Tasa de desempleo

El País Vasco se ha consolidado como la autonomía con **menor tasa de desempleo**, condición que ostenta desde hace ya seis trimestres. El incremento registrado por esta variable ha sido el más bajo del grupo de autonomías considerado. La tasa de desempleo se ubica en un **10,9%**, con una subida de sólo 6 décimas.

En igual sentido, la autonomía vasca es la **única cuya tasa de desocupación se ha reducido en comparación con los dos trimestres anteriores**.

PROYECCIÓN DE LA TASA DE PARO TOTAL POR CC.AA.

Datos para el 3º trimestre de 2007 a 2010



Fuente: IESE-Adecco en base a INE, EPA

En el tercer trimestre, la tasa de desempleo del País Vasco registrará un desempeño singular, pues será la única que, **además de disminuir en comparación con el primer trimestre, también caerá en términos interanuales**.

El valor proyectado es de un **10,8%**, lo que comprende un descenso interanual de 7 décimas. De verificarse esta previsión, además de consolidar a la **autonomía vasca** como la de menor proporción de desempleados, **será la primera vez en dos años que al menos una autonomía es capaz de disminuir** la tasa de desocupación.

Empleo por sexo y tasa de paro femenino

El País Vasco ha sufrido el **menor descenso interanual en la ocupación de ambos sexos**. Mientras los varones han perdido **13.000 empleos** (bajada de un 2,4%), las mujeres han perdido **1.000** (descenso de un 0,2%). Es decir que **más de 9 de cada 10 puestos de trabajo eliminados pertenecían a varones**.

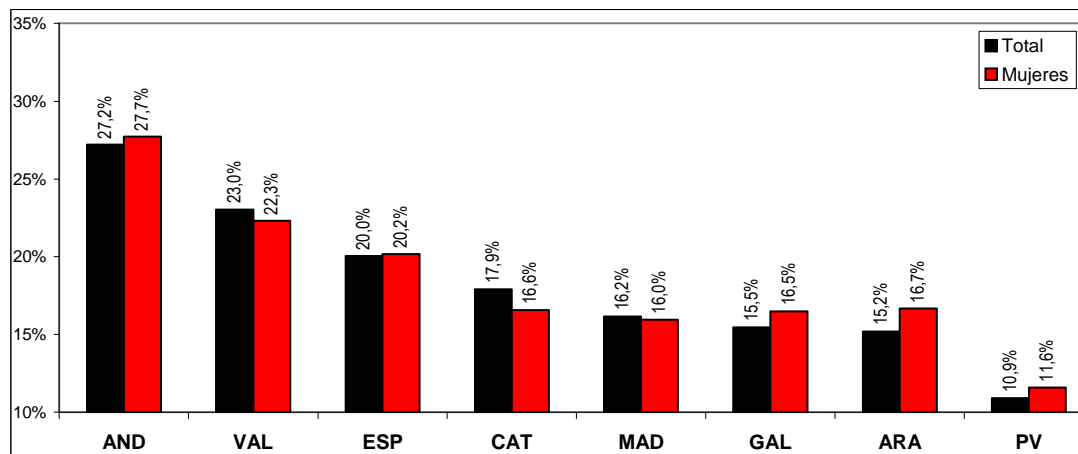
Los **511.900 varones** con empleo que hay en la comunidad vasca superan el número de ocupados que había en los dos trimestres anteriores, lo que no se observa en ninguna de las restantes autonomías. No obstante, **también es equivalente al número de ocupados que había en marzo de 1999**, lo que constituye la mayor involución de nuestro grupo de comunidades autónomas. Paradójicamente, a pesar de que la cantidad de mujeres empleadas ha disminuído en comparación con los trimestres anteriores, exhibe un retroceso histórico moderado. En efecto, las **497.100 personas de sexo femenino que tienen una ocupación en el País Vasco** conforman un colectivo numéricamente similar al que había en marzo de 2007.

La participación femenina en el total de puestos de trabajo es de un **44,9%** (subida interanual de 0,6 puntos porcentuales), 6 décimas por encima que el promedio nacional.

En cualquier caso, **la proporción de mujeres paradas es la más baja del grupo analizado de comunidades autónomas. La misma es un 11,6%** (aumento de 0,6 puntos porcentuales), único caso también que presenta una mejoría con relación a los dos trimestres anteriores.

TASA DE PARO TOTAL Y FEMENINO, POR CC.AA.

Datos del 1º trimestre de 2010



Fuente: IESE-Adecco en base a INE, EPA

La autonomía vasca **se diferenciará del resto** porque, aunque en medida nimia, **incrementará el empleo en ambos sexos**, algo que no se espera en ninguna de las demás comunidades observadas. En el tercer trimestre, **el contingente de varones ocupados experimentará un aumento interanual de 1.000 personas** (un 0,3% más), en tanto que en el caso de las **mujeres dicha subida será de 4.000 empleos** (ascenso de un 0,9%).

El incremento en el empleo femenino se traducirá en una **disminución de la tasa de paro de mujeres**. La misma caerá 5 décimas en términos interanuales hasta un **11,2%**. Será la única Comunidad Autónoma que recortará su tasa de paro femenino y **se consolidará como la más baja del grupo**.

Evolución del paro de larga duración

Se considera **parado de larga duración** a aquél que se encuentra en tal situación desde hace **al menos un año**. Más allá del drama humano que ello supone, analíticamente conforman un grupo especial pues **la prolongada duración del desempleo comienza a erosionar sus habilidades**, dificultando aún más su reincorporación al empleo. Además, son personas cuya prestación por seguro de desempleo puede estar agotada o próxima a estarlo.

Los datos referidos al desempleo de larga duración del **País Vasco** exhiben varios rasgos distintivos. En primer lugar, **la tasa de paro de largo plazo es la segunda más baja del conjunto de comunidades analizado**, con un **36,1%**. Su incremento interanual ha sido más moderado que el observado a nivel nacional.

De hecho, la actual proporción de parados de largo plazo es **la más significativa para la autonomía vasca desde diciembre de 2004**, mejor que todas las demás autonomías con excepción de **Galicia**.

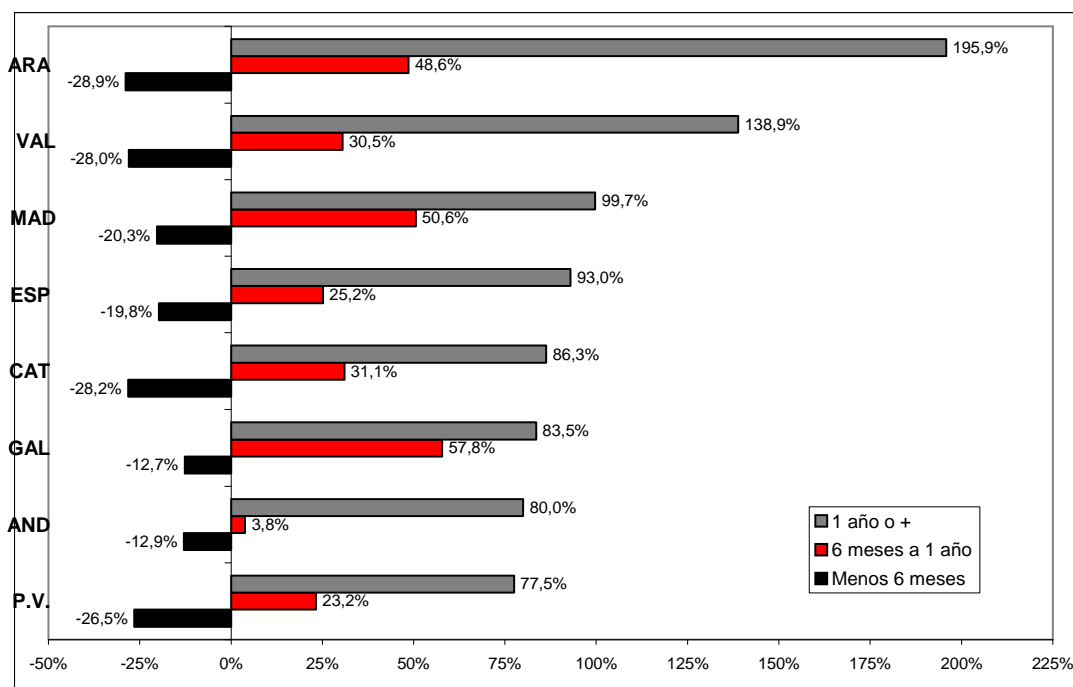
Lo anterior tiene que ver con el hecho de que en los últimos doce meses, el colectivo de parados de larga duración vasco ha sido el que **se ha expandido en menor medida**. La subida interanual de dicho grupo ha sido de un 77,5%, que resulta de haber pasado de 23.100 a 41.000 desempleados de dicha categoría.

Al discriminar los parados de largo plazo entre los que buscan empleo desde hace más de dos años o menos, se advierte otro rasgo singular del mercado de trabajo vasco: es el **único caso que presenta una disminución de los parados de dos o más años**. La reducción, aunque diminuta (0,8% interanual, equivalente a unas 100 personas) cobra significación en el contexto comentado.

Finalmente, **el tiempo medio de búsqueda de empleo ha aumentado 2,3 meses, hasta situarse en 11 meses**.

MÁS PARADOS DE LARGO PLAZO

Var. interanuales del número de parados según tiempo de búsqueda de empleo; 1º trimestre 2010



Fuente: IESE-Adcco en base a INE, EPA

Breve nota aclaratoria

El **Indicador Laboral de Comunidades Autónomas (ILCA)** pretende brindar una herramienta que permita conocer con precisión, claridad y sencillez el **estado general** en que se encuentra el mercado laboral de las diferentes CC.AA. La metodología uniforme utilizada permite la comparación de los resultados entre las distintas CC.AA., así como también con el promedio de toda España.

El **ILCA combina cuatro categorías diferentes**, cuyas puntuaciones, al ser sumadas, arrojan el resultado general. Ellas son:

i) Ocupación: tiene en cuenta dos variables. Una es la **distancia de cada CC.AA. respecto del objetivo de empleo comunitario** (tasa de empleo de 67% para 2005 y 70% para 2010). La segunda es la tasa de desempleo. Esta categoría tiene una **ponderación de 40%**.

ii) Adaptabilidad: se estima mediante **a)** la proporción de **empleados por tiempo determinado** dentro del total de empleados, **b)** la proporción de **desocupados de larga duración** dentro del total de personas desocupadas, **c)** la proporción de **desocupados que buscan su primer empleo** respecto del total de desempleados y **d)** la proporción de ocupados a **tiempo parcial**. Las cuatro variables se vinculan con el **objetivo comunitario de fomentar la movilidad de la mano de obra**. Cada una recibe una ponderación de 7,5%, lo que da un total de 30% a esta categoría.

iii) Apertura: cuantifica en qué medida el mercado laboral admite la participación de **mujeres y jóvenes**. En ambos casos se dispuso un peso de 10%, totalizando la categoría 20%.

iv) **Rendimiento:** incorpora la **productividad del trabajo** desde dos ángulos diferentes. Por un lado, mide la evolución de la productividad por sí sola y, en segundo lugar, evalúa su desempeño en relación con las variaciones del salario real. Esta dimensión recibe una ponderación de 10%.

COMO INTERPRETAR LOS RESULTADOS DEL ILCA

Valor del ILCA	Calificación conceptual	Observación
Mayor a 90	Optimo	Las cuatro dimensiones del mercado laboral funcionan adecuadamente.
Entre 80 y 90	Muy bueno	Sin problemas preocupantes, aunque hay una dimensión que podría mejorar.
Entre 70 y 80	Bueno	Suele corresponder a una situación en la que una dimensión tiene problemas.
Entre 60 y 70	Regular	En general, hay una dimensión que funciona muy mal y otra regular.
Menor a 60	Malo	Hay problemas significativos por lo menos en dos dimensiones.

El **ILCA** se estima para **Andalucía, Aragón, Cataluña, País Vasco, Galicia** y las Comunidades **Valenciana** y de **Madrid**. En teoría, el valor del **ILCA** podría variar entre un valor nulo y 100 puntos. La evolución histórica señala que, en la práctica, su **rango de oscilación es más reducido**.

Fuente: elaboración propia

Adecco es la empresa líder en gestión de Recursos Humanos, sector en el que ofrece un servicio integral a través de sus líneas de negocio especializadas en empleo temporal y selección (Adecco Office y Adecco Industrial), consultoría de selección (Adecco Professional a través de sus líneas especializadas por perfiles: Adecco Engineering & Technical, Adecco Finance & Legal, Adecco Information Technology, Adecco Medical & Science y Adecco Sales & Marketing), externalización de procesos (Adecco Outsourcing, Eurocen, Extel Crm, Eurovendex), consultoría de formación (Adecco Training) y servicios de recolocación (Createe Lee Hetch Harrison). En España, Adecco cuenta con más de 400 delegaciones y una plantilla interna de más de 1.500 empleados.

El **IESE** es la primera escuela española de dirección de empresas que –desde el momento de su fundación en 1958, en el marco de la Universidad de Navarra– nació con un objetivo claro: enfocar la formación de los altos directivos con una visión internacional y una perspectiva humanística y ética del trabajo en la empresa, buscando a la vez su referencia inmediata en la realidad empresarial. Más de 130 empresas han decidido convertirse en partners de este proyecto formativo como Empresas Patrono. Otras 2000 empresas buscan habitualmente en el IESE a sus próximos candidatos y a sus futuros directivos.

El corazón del IESE es el MBA en sus distintas versiones: el MBA clásico y el Executive MBA. En el 2001 nació un nuevo MBA: el Global Executive MBA. Además se realizan numerosos programas para directivos (PDD, PDG, PADE) y específicos para empresas (In-Company Programs).

Para cualquier aclaración no dudéis en poneros en contacto con nosotros. Un cordial saludo:

Marina Gómez/Luis Perdiguero
Dpto. de Comunicación Adecco
Tlf: 91 432 56 57
marina.gomez@adecco.com
luis.perdiguero@adecco.com

Silvia Enrique /Laura García
Trescom Comunicación
Tlf: 670 61 92 50
silvia.enrique@trescom.es
laura.garcia@trescom.es