

España es el cuarto país con menos penetración del empleo a tiempo parcial entre los varones

- **España es el cuarto país con menor penetración del empleo a tiempo parcial entre los varones, con sólo un 4,7%**, mientras que para el **sexo femenino**, la porción de ocupados a media jornada es de **un 22%**.
- **En nuestro país los empleos de tiempo parcial pasaron a representar el 12,2% del total**, superando en 1,2 puntos porcentuales el dato de hace dos años. Tal incremento alcanzó a 1,3 puntos porcentuales entre los varones con educación secundaria incompleta o inferior.
- En septiembre de 2009 la UE-25 tenía un 19,2% de sus ocupados trabajando a tiempo parcial. Los datos individuales de cada país presentan una amplia diversidad. **Holanda**, con **48,1% encabeza** por amplia diferencia **la generalización de este tipo de ocupaciones**, mientras que **España se encuentra debajo del promedio europeo, con un total de 12,2% de ocupados en tareas de tiempo parcial**.
- En todos los países de la UE-25, **el porcentaje de mujeres ocupadas a tiempo parcial supera al de varones**. Por **cada varón que trabaja a tiempo parcial hay más de 3 mujeres que hacen lo mismo**.
- **El porcentaje de personas que trabaja a tiempo parcial es mayor entre quienes cuentan con una menor formación**. En la UE-25, un 22,3% de quienes han realizado estudios de hasta secundaria incompleta tienen un empleo de media jornada, mientras que ese mismo es el caso del 18,3% de los que tienen una educación formal más amplia.
- **Entre 2007 y 2009 aumentó la proporción de ocupados a media jornada** en 12 de los 14 países estudiados. El incremento fue de mayor envergadura en el caso masculino, es decir, **en el sexo que ha venido concentrando la pérdida de puestos de trabajo en lo que va de crisis**.
- La **misma dinámica**, es decir, una mayor participación de los empleos de media jornada, que resulta más significativa entre los varones y aún más entre los hombres con menor formación, **se observa también en Holanda, Reino Unido, Grecia y España**.

Madrid, 19 de abril de 2010. El empleo a tiempo parcial es una de las herramientas más importantes para **mejorar la compatibilización de la actividad laboral con la vida personal y familiar**. Es esa característica la que hace esta modalidad de trabajo más atractiva para la mujer. De hecho, para el promedio de la **UE-25, un tercio de las mujeres están ocupadas a media jornada**. En cambio, en el caso de los hombres solo es así en 1 de cada 12 varones con empleo.

Sin embargo, en tiempos de crisis como los que vivimos en la actualidad, esa característica del empleo a tiempo parcial cede espacio a un segundo rasgo distintivo, que es su **contribución a una fuerza de trabajo más flexible**, es decir, con mayor capacidad de adaptación a un entorno económico cambiante. Esa adaptabilidad, en términos simples, **supone que en un contexto económico adverso el empleo sufrirá en menor medida** que si no hubiera empleos de media jornada.

Ocupación a tiempo parcial por nivel educativo y sexo

En septiembre de 2009 la UE-25 tenía un **19,2% de sus ocupados trabajando a tiempo parcial**. Los datos individuales de cada país presentan una amplia diversidad. **Holanda**, con **48,1%** del total de ocupados a tiempo parcial encabeza por amplia diferencia la generalización de este tipo de ocupaciones. En el otro extremo destacan los países de Europa del Este, con la **República Checa** exhibiendo el porcentaje más bajo de ocupados a

tiempo parcial: un **5,4%**. **España se encuentra debajo del promedio europeo, con un total de 12,2% de ocupados en tareas de tiempo parcial.**

En todos los países, **el porcentaje de mujeres ocupadas a tiempo parcial supera al de varones en la misma situación.** Para el total de la UE-25, los respectivos porcentajes son de un 32,4% y un 8,2%. **Por cada varón que trabaja a tiempo parcial hay más de 3 mujeres que hacen lo mismo.**

Italia, Francia, España y Bélgica, en ese orden, muestran un **carácter aún más marcadamente femenino para el empleo de media jornada.** En esos cuatro países, la proporción de mujeres que trabajan en esta modalidad quintuplica la correspondiente a los hombres. **España es el cuarto país con menor penetración del empleo a tiempo parcial entre los varones, con sólo un 4,7%**, mientras que para el sexo femenino, la porción de ocupados a media jornada es de un **22%** (la sexta menor). Aunque también el predominio femenino es claro, **Hungría y Polonia** presentan la menor desproporción entre los porcentajes de varones y mujeres que tienen empleos de media jornada, pues la de éstas duplica la de aquellos.

El carácter femenino del empleo a tiempo parcial también puede advertirse en el hecho de que **la mayor proporción de mujeres con este tipo de jornada es del 75,7% (Holanda)**, porcentaje que **triplica** la mayor inserción de estos empleos entre los varones (un **24,8%**, también en **Holanda**). En el otro extremo, **la menor penetración del empleo a media jornada entre mujeres es de un 7,9% (Hungría)**, pero la más baja en el caso masculino se reduce a sólo un **2,6% (República Checa)**.

En todos los países analizados, **el porcentaje de personas que trabaja a tiempo parcial es mayor entre quienes cuentan con una menor formación.** Para el promedio de la UE-25, un 22,3% de quienes tienen estudios de hasta secundaria incompleta tienen un empleo de media jornada, mientras que tal es el caso del 18,3% de los que tienen una educación formal más amplia.

Este hecho es más marcado en **Polonia, Hungría, Portugal y República Checa**, en ese orden, donde la proporción de ocupados a tiempo parcial de quienes cuentan con menores estudios supera el doble de los que tienen más años de estudios. En **Italia**, por su parte, la diferencia es mínima.

En nuestro país, un 13,6% de los que tienen hasta estudios secundarios incompletos trabaja a tiempo parcial, mientras que un 11,3% de los que tiene más estudios trabaja con esa jornada.

Evolución entre 2007 y 2009

Comparando el porcentaje de ocupados a tiempo parcial del tercer trimestre de 2009 con el del mismo período de 2007, se ratifica la idea de la contribución favorable de este tipo de empleos a fin de atenuar la destrucción de puestos de trabajo. **En 12 de los 14 países seleccionados, así como en la UE-25 la proporción de ocupados a media jornada aumentó.** En 11 de esos países, el incremento fue de mayor envergadura en el caso masculino, es decir, **en el sexo que ha venido concentrando la pérdida de puestos de trabajo.**

EL EMPLEO DE MEDIA JORNADA EN TIEMPOS DE CRISIS

Porcentaje de puestos de trabajo a tiempo parcial sobre el total de ocupaciones, según sexo y nivel de formación; datos para el 3º trimestre de 2009 y comparación el mismo período de 2007

	2009			2007-2009		
	Total	Varones	Mujeres	Total	Varones	Mujeres
Holanda	48,1%	24,8%	75,7%	1,4%	1,3%	0,9%
Hasta secundaria incompleta	53,8%	30,4%	84,6%	1,0%	1,7%	0,7%
Secundaria, Universitaria	46,3%	22,8%	73,0%	1,6%	1,1%	1,0%
Suecia	26,2%	13,5%	40,2%	2,5%	2,3%	2,6%
Hasta secundaria incompleta	34,9%	19,1%	53,7%	5,3%	4,3%	6,7%
Secundaria, Universitaria	24,4%	12,3%	37,6%	2,1%	2,0%	2,1%
Alemania	26,1%	10,0%	44,9%	0,4%	0,8%	-0,4%
Hasta secundaria incompleta	32,3%	15,2%	51,1%	1,2%	1,1%	1,3%
Secundaria, Universitaria	25,1%	9,2%	43,9%	0,4%	0,8%	-0,6%
Reino Unido	25,9%	11,5%	42,4%	1,2%	1,0%	0,9%
Hasta secundaria incompleta	32,2%	13,5%	53,0%	0,6%	1,4%	0,3%
Secundaria, Universitaria	24,4%	11,0%	39,8%	1,6%	0,9%	1,5%
Bélgica	23,0%	8,6%	40,7%	1,3%	1,4%	0,6%
Hasta secundaria incompleta	27,8%	11,9%	53,9%	0,6%	1,0%	1,0%
Secundaria, Universitaria	21,9%	7,6%	38,1%	1,7%	1,7%	1,1%
Irlanda	21,2%	10,8%	33,4%	3,3%	3,5%	1,4%
Hasta secundaria incompleta	29,3%	15,6%	57,0%	4,1%	4,9%	0,4%
Secundaria, Universitaria	19,2%	9,3%	29,4%	3,7%	3,4%	3,0%
UE-25	19,2%	8,2%	32,4%	0,8%	0,7%	0,4%
Hasta secundaria incompleta	22,3%	9,8%	40,2%	1,3%	1,2%	1,0%
Secundaria, Universitaria	18,3%	7,8%	30,4%	0,7%	0,6%	0,4%
Francia	17,0%	5,9%	29,4%	0,2%	0,4%	-0,3%
Hasta secundaria incompleta	22,2%	8,3%	38,4%	1,1%	1,0%	1,3%
Secundaria, Universitaria	15,5%	5,1%	26,8%	0,0%	0,2%	-0,5%
Italia	14,1%	5,2%	27,5%	0,4%	0,3%	0,3%
Hasta secundaria incompleta	14,3%	5,1%	34,1%	0,8%	0,4%	1,4%
Secundaria, Universitaria	14,1%	5,3%	24,8%	0,2%	0,1%	0,1%
España	12,2%	4,7%	22,0%	1,2%	1,0%	0,3%
Hasta secundaria incompleta	13,6%	4,4%	29,1%	1,8%	1,3%	1,0%
Secundaria, Universitaria	11,3%	4,9%	18,2%	0,8%	0,6%	0,3%
Portugal	10,0%	6,0%	14,6%	-0,9%	-0,8%	-1,2%
Hasta secundaria incompleta	12,3%	6,7%	19,5%	-0,6%	-0,3%	-1,1%
Secundaria, Universitaria	5,5%	4,1%	6,7%	-0,9%	-1,8%	-0,2%
Polonia	8,1%	5,5%	11,3%	-0,7%	-0,7%	-0,6%
Hasta secundaria incompleta	18,7%	13,5%	27,2%	-3,4%	-3,7%	-2,1%
Secundaria, Universitaria	7,1%	4,6%	10,1%	-0,3%	-0,3%	-0,2%
Hungría	5,9%	4,3%	7,9%	1,7%	1,4%	1,9%
Hasta secundaria incompleta	11,7%	8,2%	15,4%	4,6%	3,1%	6,2%
Secundaria, Universitaria	5,1%	3,8%	6,8%	1,3%	1,2%	1,4%
Grecia	5,8%	3,0%	9,9%	0,3%	0,4%	0,1%
Hasta secundaria incompleta	7,1%	3,8%	14,2%	0,4%	0,6%	-0,2%
Secundaria, Universitaria	5,0%	2,6%	8,2%	0,3%	0,2%	0,3%
Rep. Checa	5,4%	2,6%	9,1%	0,6%	0,5%	0,8%
Hasta secundaria incompleta	10,3%	7,1%	12,6%	1,5%	2,0%	1,0%
Secundaria, Universitaria	5,1%	2,5%	8,8%	0,6%	0,4%	0,8%

Fuente: IESE-Adecco en base a INE y Eurostat

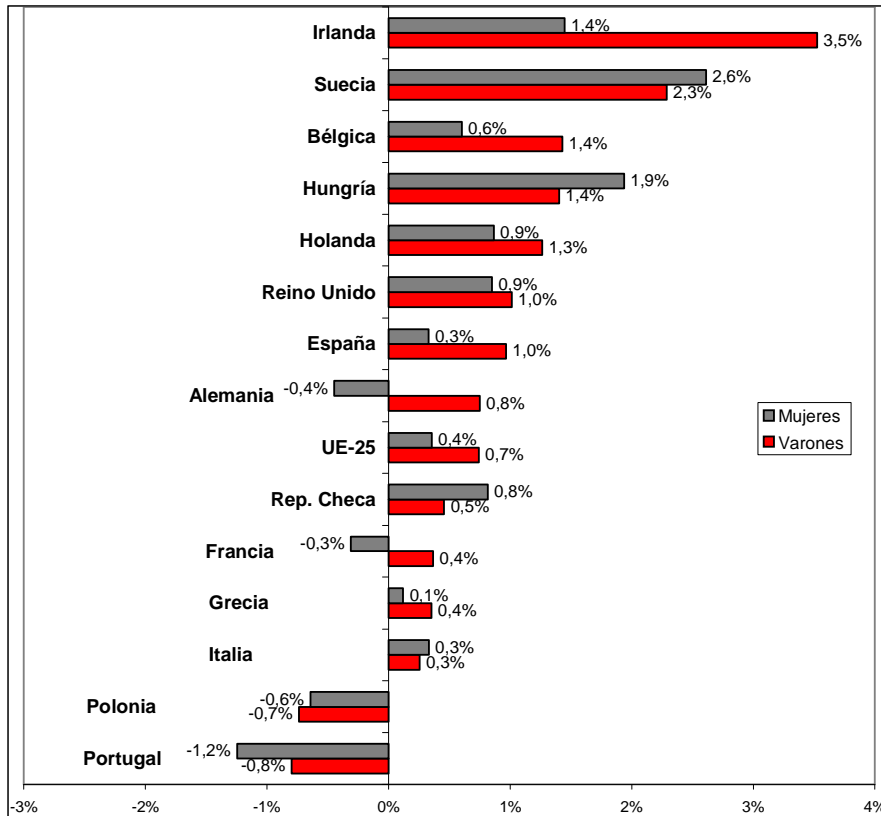
Esto puede deberse a varios motivos. Por ejemplo, en momentos de dificultades, algunas empresas prefieren reducir la jornada de trabajo para no desprenderse de personal que consideran valioso. Por otro lado, para anticiparse a eventuales despidos los sindicatos pueden ofrecer voluntariamente la reducción de jornadas (**mecanismo incluso previsto en la legislación laboral de algunos países**). Otra opción es la de quien pierde un empleo o empieza a buscar uno, que puede aceptar una ocupación a tiempo parcial mientras sigue buscando otra de jornada completa. Incluso sucede que algunas empresas que sobrellevan mejor la crisis pueden preferir contratar personal a tiempo parcial ante la mayor incertidumbre.

En la **UE-25**, los empleos a tiempo parcial se incrementaron 8 décimas durante el bienio, desde un 18,4% al ya mencionado 19,2%.

Irlanda es el país que expandió en mayor medida esa proporción, en 3,3 puntos porcentuales, para llegar al **21,2%** del total de ocupaciones. Tal incremento fue aún mayor en el caso de los **varones** (3,5 puntos porcentuales, hasta un 10,8% del total de ocupados de dicho sexo) y todavía más en el **subconjunto de varones con menor nivel de formación** (4,9 puntos porcentuales, hasta un 15,6% de los varones con tales estudios).

¿CÓMO AFECTÓ LA CRISIS AL EMPLEO A TIEMPO PARCIAL?

Variación acumulada absoluta entre los 3º trimestres de 2007 y 2009 del % de ocupados a tiempo parcial en cada sexo; datos en puntos porcentuales

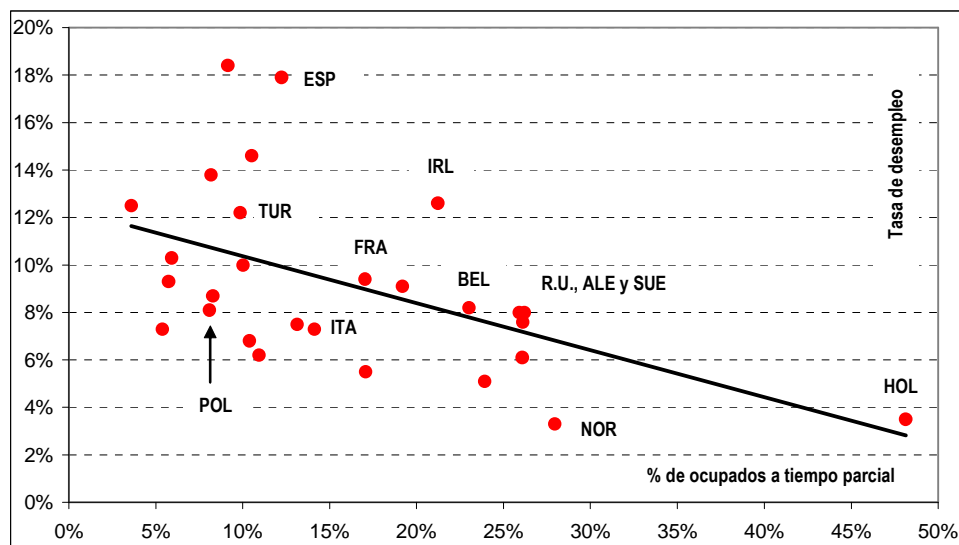


Fuente: IESE-Adecco en base a INE y Eurostat

La **misma dinámica**, es decir, una mayor participación de los empleos de media jornada, que resulta más significativa entre los varones y aún más entre los hombres con menor formación, **se observa también en Holanda, Reino Unido, Grecia y España** (con excepción de Holanda, se trata de los países más adversamente afectados por la crisis actual). **En nuestro país** en particular, **los empleos de tiempo parcial pasaron a representar el 12,2% del total**, superando en 1,2 puntos porcentuales el dato de hace dos años. Tal incremento alcanzó a 1,3 puntos porcentuales entre los varones con educación secundaria incompleta o inferior (ahora el 4,4% de los varones de tal nivel formativo se ocupa en tareas de media jornada).

En **Alemania** y **Francia** también se verificó un movimiento similar, excepto por el hecho de que **proporcionalmente menos mujeres trabajan a tiempo parcial**. Los puestos de media jornada representan en **Alemania** el 26,1% del total (aumento de 0,4 puntos porcentuales en el bienio) y el 17% en el país gallo (subida de 0,2 puntos porcentuales). Sin embargo, la proporción de mujeres que están ocupadas a media jornada cayó, respectivamente, 0,4 puntos porcentuales y 0,3 puntos porcentuales. Es decir que **la totalidad de la expansión de este tipo de jornada se explica por el incremento de su inserción entre los hombres**. En el país germano ahora trabaja a media jornada el 10% de los varones (ascenso de 0,8 puntos porcentuales), pero el 15,2% de los varones con menor formación (subida de 1,1 puntos porcentuales). En Francia, es el 5,9% de los varones el que trabaja media jornada (incremento de 0,4 puntos porcentuales respecto a 2007), proporción que se amplía hasta un 8,3% en el caso de los varones con menos años de estudios (1 punto porcentual más). En **Portugal** descendió la proporción de empleos a tiempo parcial en ambos sexos y para los dos niveles formativos considerados. Sin embargo, los datos no contradicen la tendencia señalada puesto que la reducción fue inferior para el sexo masculino.

**EL EMPLEO A TIEMPO PARCIAL
CONTRIBUYE A REDUCIR EL DESEMPLEO**
Datos para el 3º trimestre de 2009



Fuente: IESE-Adecco en base a INE y Eurostat

Metodología

Partiendo de los datos del tercer trimestre de 2009 de 27 países europeos, en el gráfico **a continuación** se observa una **clara relación inversa entre el porcentaje de ocupados que trabajan a tiempo parcial y la tasa de desempleo**. Es decir que, a mayor o menor proporción de empleo a tiempo parcial, menor o mayor es la tasa de desocupación. Aproximadamente, **cada 5 puntos porcentuales en que aumenta la proporción de empleos a tiempo parcial, la tasa de desocupación se reduce 1 punto porcentual**.

Hemos utilizado los datos de 14 países de la UE para conocer cómo ha evolucionado el empleo a media jornada en el contexto económico de crisis. En particular, hemos considerado los **datos del tercer trimestre del año pasado** y los hemos comparado con los del **mismo trimestre de 2007** (el que consideramos el momento en que se inicia la crisis).

Para ahondar un poco más, hemos **discriminado la información de cada país según ambos sexos y dos grandes niveles educativos** (uno que incluye a aquellos hasta educación secundaria incompleta y el segundo que agrupa a todos los que al menos han completado la educación secundaria y que comprende también a todos los que cuentan con educación universitaria y superior).

Glosario

Tasa de desempleo: porcentaje de parados respecto a la población económicamente activa.

Tasa de desempleo femenino: porcentaje de mujeres desocupadas como proporción de las mujeres económicamente activas.

Tasa de desempleo juvenil: porcentaje de personas desocupadas, mayores de 15 y menores de 25 años, con relación a las personas económicamente activas del mismo grupo de edad.

Tasa de actividad o participación: relación entre la población económicamente activa y la población total.

Tasa de empleo: relación entre la población ocupada y la población total¹.

Tasa de Asalarización: relación entre el número de asalariados y el total de ocupados.

Tasa de Temporalidad: relación entre los asalariados con contrato temporal y el total de asalariados.

Desempleo de larga duración: es aquel que se prolonga durante doce meses o más.

Productividad: producto interior bruto por persona ocupada².

Variación interanual: variación con relación al mismo período del año anterior.

Adecco es la empresa líder en gestión de Recursos Humanos, sector en el que ofrece un servicio integral a través de sus líneas de negocio especializadas en empleo temporal y selección (Adecco Office y Adecco Industrial), consultoría de selección (Adecco Professional a través de sus líneas especializadas por perfiles: Adecco Engineering & Technical, Adecco Finance & Legal, Adecco Information Technology, Adecco Medical & Science y Adecco Sales & Marketing), externalización de procesos (Adecco Outsourcing, Eurocen, Extel Crm, Eurovendex), consultoría de formación (Adecco Training) y servicios de recolocación (Create Lee Hetch Harrison). En España, Adecco cuenta con más de 300 delegaciones y una plantilla interna de más de 1.200 empleados.

El IESE es la primera escuela española de dirección de empresas que –desde el momento de su fundación en 1958, en el marco de la Universidad de Navarra– nació con un objetivo claro: enfocar la formación de los altos directivos con una visión internacional y una perspectiva humanística y ética del trabajo en la empresa, buscando a la vez su referencia inmediata en la realidad empresarial. Más de 130 empresas han decidido convertirse en partners de este proyecto formativo como Empresas Patrono. Otras 2000 empresas buscan habitualmente en el IESE a sus próximos candidatos y a sus futuros directivos.

El corazón del IESE es el MBA en sus distintas versiones: el MBA clásico y el Executive MBA. En el 2001 nació un nuevo MBA: el Global Executive MBA. Además se realizan numerosos programas para directivos (PDD, PDG,PADE) y específicos para empresas (In-Company Programs).

Para cualquier aclaración no dudéis en poneros en contacto con nosotros. Un cordial saludo:

Luis Perdiguero / Marina Gómez
Dpto. de Comunicación Adecco
Tlf: 91 432 56 57
luis.perdiguero@adecco.com
marina.gomez@adecco.com

Silvia Enrique/ Laura García
Trescom Comunicación
Tlf: 670 61 92 50
silvia.enrique@trescom.es
laura.garcia@trescom.es

¹ Puede haber algunas variaciones. Por ejemplo, la OECD sólo considera en el denominador la población mayor de 15 y menor de 65 años.

² Hay muchas otras formas de estimarla; esta es la utilizada en nuestro informe por tratarse de la medida más general.