



X Informe Lee Hecht Harrison sobre Outplacement

El 80% de los participantes en programas de recolocación ha conseguido un empleo en menos de 6 meses

- De hecho, la media de 2015 se sitúa en los 4,5 meses (frente a los 5,9 meses que se tardaba un año atrás), y que contrasta con los 17,9 meses que de media tarda un desempleado no sujeto a estos planes en España. Además, el 47% de los candidatos ha encontrado trabajo en un periodo de tiempo inferior a 3 meses.
- Por comunidades autónomas, Madrid es la autonomía que genera un mayor porcentaje de recolocados sobre el total del país, con un 51% de ellos (un año atrás representaban el 29%). Le siguen Cataluña, con un 23%, Andalucía (7%) y la Comunidad Valenciana, con un 5%.
- Este año, el 54% de las personas recolocadas han sido hombres, frente al 40% que representaban un año atrás. Además, los candidatos de entre 35 y 45 años siguen siendo el grupo más numeroso, tanto de hombres como de mujeres, pues suponen un 48% del total. Así, la edad media del recolocado se sitúa en los 43 años (doce meses antes esa edad media era de 41 años).
- Los perfiles técnicos son los que más recurren a los programas de recolocación. En total, estas posiciones suponen el 46% de recolocados (+3 puntos porcentuales). En segundo lugar, aunque disminuye notablemente con respecto al año anterior, es el personal de staff el que más necesita de estos servicios, con un 17% de representación (-6 puntos porcentuales).
- Los sectores más habituales de procedencia de las personas que necesitan recolocarse son las TIC (20%), Gran consumo (17%) y Químico-farma (15%); mientras que los sectores de mayor reubicación para los recolocados son el sector farmacéutico (23%), las TIC (21%) y Gran consumo (18%). Es decir, la mayoría de participantes en programas de *outplacement* consiguen reubicarse en su mismo ámbito laboral.
- El 85% de los recolocados ha conseguido un contrato de larga duración frente al 15% que ha conseguido un contrato temporal.

Madrid, 11 de julio de 2016.- Según la última Encuesta de Población Activa (EPA) que edita el Instituto Nacional de Estadística, la tasa de desempleo en nuestro país se encuentra en el 21%. Aunque elevada, esta tasa no hace sino confirmar la tendencia al alza del empleo que, después de mucho



tiempo, está reflejando un crecimiento en el número de afiliados a la Seguridad Social y un descenso en el número de parados.

En este contexto ligeramente favorable, los Expedientes de Regulación de Empleo son una solución cada vez menos recurrente para las empresas tal y como demuestran los datos ofrecidos por el Ministerio de Empleo. Siguiendo esta línea, el número de trabajadores que recurrieron a los EREs durante el pasado año ha disminuido en un 47% con respecto al año anterior, como ha venido ocurriendo en los dos últimos años.

Es importante señalar que, por tamaño de empresa, 2 de cada 3 despidos procedían de organizaciones con 50 o más trabajadores. Es importante señalarlo porque la actual legislación obliga a estas empresas a contratar servicios de recolocación en el caso de que vayan a efectuar un ERE en su plantilla. Esto ha provocado que numerosas corporaciones contraten programas de *outplacement* para ayudar a sus antiguos empleados a recolocarse en el menor tiempo posible.

Es por ello que [Lee Hecht Harrison](#), consultora de recolocación y gestión del talento del Grupo Adecco, presenta su **X Informe sobre Outplacement**, en base a la experiencia de los casi 5.000 candidatos que ha atendido durante todo 2015.

Según este informe, el perfil de las personas asistidas en estos programas es muy variado, si bien es cierto que algunos perfiles tienen especial presencia. Tal es el caso este año de **los hombres, que han supuesto el 54% de las personas recolocadas en 2015**. Lo mismo ocurre con los candidatos de **entre 35 y 45 años**, que son el grupo más numeroso, pues la mitad de los asistidos entran dentro de esta franja de edad.

También se observa una especial inclinación hacia los **perfiles técnicos, que conforman el 46% de los asistidos**. Además, los profesionales de las **áreas de administración, producción y ventas y los procedentes de los sectores farmacéutico y tecnológico** han sido también muy recurrentes en los programas de recolocación.

2015 ha servido, un año más, para poner de relieve la efectividad de los servicios de recolocación, que han conseguido **una tasa de éxito del 78%, que es el porcentaje de candidatos que han sido recolocados durante el año, y que han aumentado en 4 puntos porcentuales (p.p.)** en el último año. El restante 22% corresponde a aquellas personas que decidieron tomar otro rumbo y optaron por seguir formándose o centrarse en su vida familiar.

Además, **8 de cada 10 participantes en los programas de recolocación analizados, volvieron a encontrar empleo en menos de 6 meses**. De hecho, **el periodo medio de recolocación se sitúa en los 4,5 meses**. Dato muy significativo si se compara con los **17,9 meses** de media que en nuestro país tarda un parado en volver a emplearse.

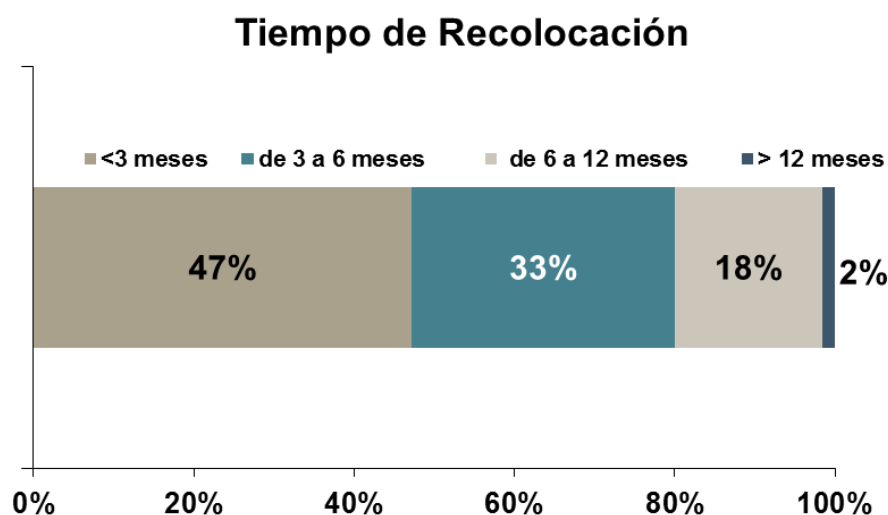
Tiempo medio de recolocación: 4,5 meses

Los planes de recolocación se muestran como una opción muy efectiva para volver al mercado laboral, especialmente si se tiene en cuenta el tiempo medio de búsqueda de empleo en España para los parados, que se sitúa en los 17,9 meses, mientras que **la media de los planes de recolocación se establece en los 4,5 meses**.

Este último dato **ha mejorado en 1,4 meses desde el pasado año**, cuando se situaba de media en los 5,9 meses, fruto también de la mejora del mercado de trabajo en general y de la efectividad de los programas de recolocación.



Si se desglosa el tiempo de recolocación por periodos se puede observar que **8 de cada 10 participantes en estos programas encuentran empleo en menos de 6 meses** (frente al 66% que lo hacía en ese lapso un año atrás). En concreto, **el 47% lo consigue en menos de tres meses**, porcentaje 17 puntos superior al de 2014.



El tiempo medio de recolocación es de: 4,5 meses

De los candidatos que ha recibido Lee Hecht Harrison durante el pasado año, el **78% fue recolocado** y encontró un nuevo proyecto profesional (porcentaje que ha aumentado 4 puntos porcentuales con respecto al año anterior). De entre todos ellos, **el 88% encontró trabajo por cuenta ajena, y el 12% optó por la opción del autoempleo (-3 p.p.)**.

El restante **22% de candidatos que no fueron recolocados decidieron emprender estudios de larga duración o dieron prioridad a temas personales**.

Recolocación por comunidades autónomas

Según ha constatado Lee Hecht Harrison, **la Comunidad de Madrid es la autonomía que genera el mayor porcentaje de recolocados de todo el país. Así pues, el 51% de los candidatos que atiende la división del Grupo Adecco son de Madrid**. Este porcentaje se ha disparado en el último año, pues antes era un 29% de los candidatos quien llegaba de esta zona, lo que señala **una mayor concentración territorial de los procesos de recolocación**.

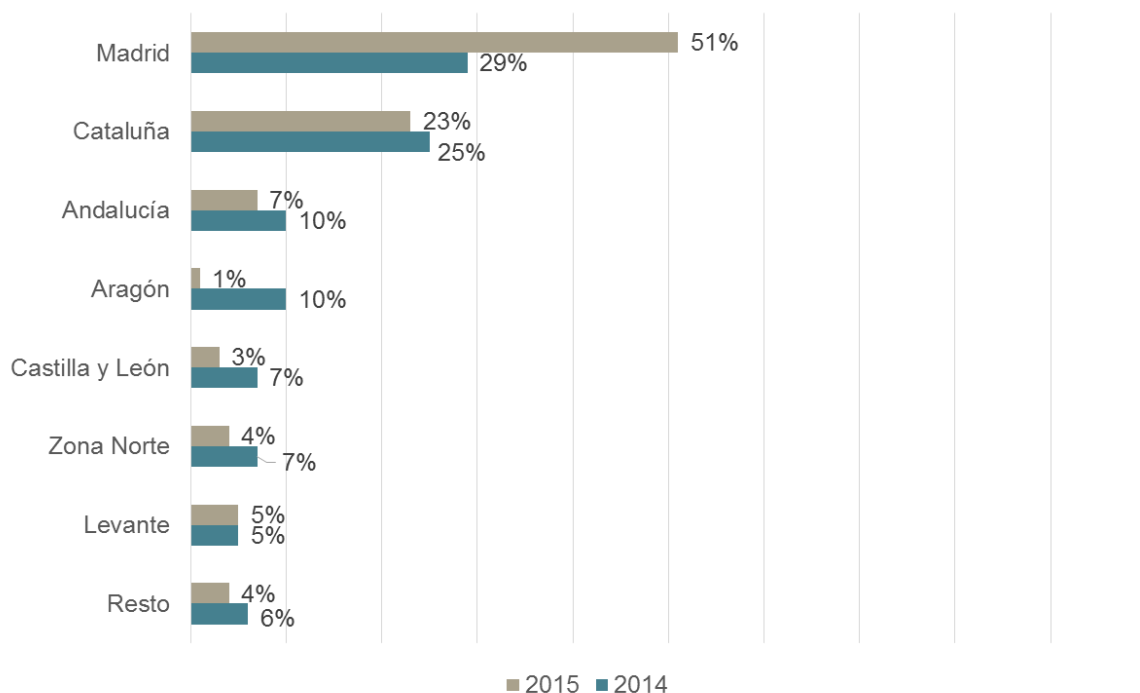
Tras la Comunidad de Madrid, son los candidatos de **Cataluña** quienes más copan estos procesos, pues suponen el **25% de ellos (-2 p.p.)**. En tercer y cuarto lugar, **los candidatos andaluces y los procedentes de la zona de Levante (Comunidad Valenciana, Murcia y Baleares) conforman el 7% y el 5%**, respectivamente de los candidatos.



El resto de comunidades autónomas suponen cada una porcentajes inferiores al 5%. Así, la **zona norte, compuesta por Galicia, Asturias, Cantabria y País Vasco, suma apenas un 4%**. Mientras Castilla y León aporta el 3% de los candidatos y el resto de comunidades -Castilla-La Mancha, La Rioja, Navarra y Canarias-, suman un 4% entre todas.

Cabe destacar la casi desaparición de **Aragón en estos procesos de recolocación, que el año pasado aportaba un 10% de candidatos, y este año apenas representa el 1%**.

Ubicación geográfica



Recolocación según sexo y edad

Lee Hecht Harrison ha analizado la distribución de los candidatos atendidos por sexo y edad a lo largo de 2015. Así, a nivel nacional, **el 54% de los candidatos son hombres, mientras que el 46% restante corresponde a mujeres**. Estos datos contrastan con los obtenidos en el anterior análisis, que indicaban porcentajes casi opuestos, pues situaban a las mujeres con un 60%, y a los hombres con un 40%.

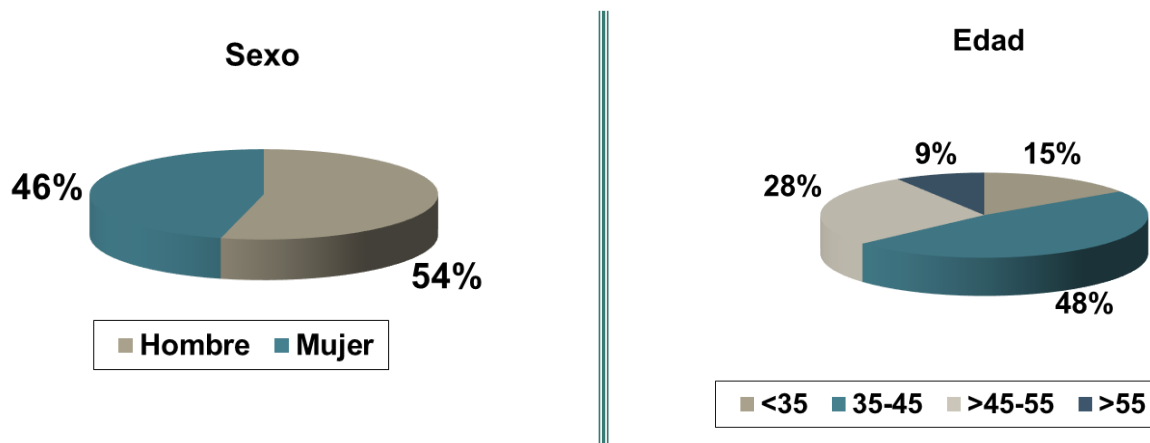
En cuanto a la edad de los participantes en programas de recolocación, se mantiene un año más la tendencia que comenzó en 2009 y que señala **al grupo de candidatos de entre 35 y 45 años como el más numeroso, con una representación en 2015 del 48% del total** de candidatos (pierde un punto porcentual con respecto al año anterior).

En segundo lugar, **se encuentran las personas de entre 45 y 55 años, que conforman el 28% de los recolocados (+1 p.p.)**. Ya en tercer lugar aparecen los menores de 35 años, que suponen un 20%, igual que un año atrás.



En último lugar, **el grupo menos numeroso de candidatos es el que comprende a las personas mayores de 55 años y que alcanza el 9% sobre el total** (se duplica con respecto al análisis anterior).

Este año, por tanto, **la edad media del candidato** de Lee Hecht Harrison en sus programas de recolocación **se sitúa en los 43 años, dos años más** de lo que se ha venido dando en los tres años anteriores.



Edad media al inicio del proceso: 43 años

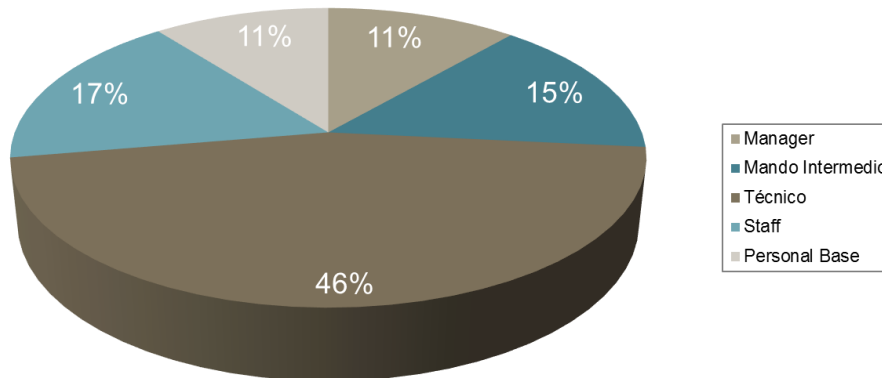
Recolocación según categoría profesional

Atendiendo a la categoría profesional de los recolocados por la consultora de Adecco, se puede observar que son los perfiles técnicos los que más necesitan de los servicios de recolocación. En total, las personas que ocupan **posiciones técnicas conforman el 46% del total de recolocados**, es decir, 3 puntos porcentuales más que en 2014, lo que confirma la tendencia al alza que se venía observando en años anteriores para esta categoría profesional.

Los puestos técnicos hacen referencia a aquellas posiciones que no cuentan con empleados a su cargo y que desempeñan funciones técnicas en diferentes áreas (calidad, marketing, gestión...).

Le sigue, aunque de lejos, **el personal de staff, con una representación del 17% (-1 p.p.)**. Dos puntos por debajo encontramos a **los mandos intermedios que, con un 15% de los recolocados**, suma un punto con respecto al año pasado.

Por último, las dos puntas de la cadena de mano de las compañías conforman cada uno el 11% de los reubicados en un nuevo empleo, pero representando situaciones distintas. Mientras **aumenta en dos puntos porcentuales el colectivo de managers que han sido recolocados en el último año**, el **personal base pierde 5**.

**Categoría Profesional****Recolocación según área profesional**

Teniendo en cuenta el área profesional de los candidatos que recibe la consultora Lee Hecht Harrison, se observa que **los perfiles administrativos son los más numerosos**, pues representan **el 28,9% del total, convirtiéndose en el área profesional que más crece** dentro de la recolocación (+18 p.p.). Les siguen muy de cerca los perfiles especializados en **el área de ventas, que representan el 26,1%** (se mantiene en los mismos valores).

Más de la mitad de profesionales ha dejado de aportar **el área de producción** a los procesos de reubicación de trabajadores. Si hace un año era el área que más candidatos presentaba (28%) este año da cuenta sólo del **11,9%**.

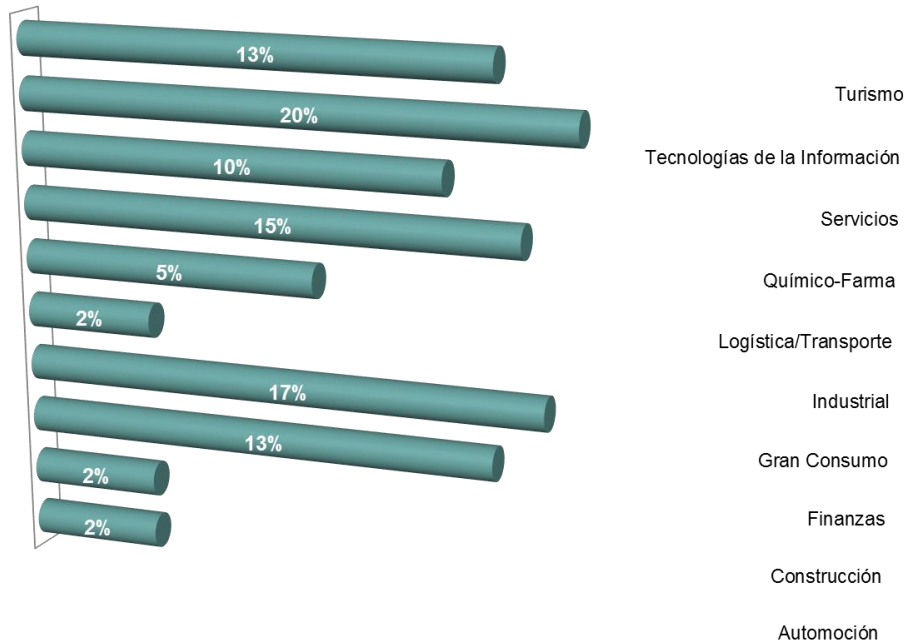
En torno al **6%** cada uno de ellos se encuentran profesionales de las áreas de **Informática, Operaciones y Finanzas**. Dirección General, Servicios y Marketing se encuentran a continuación con una representación apenas testimonial.

Sectores de procedencia y recolocación

Atendiendo al sector del que proceden los candidatos que se suscribieron a programas de recolocación a lo largo del último año, es el de las **Tecnologías de la Información (TIC) quien más candidatos aporta, aproximadamente 1 de cada 5 trabajadores procede de él**.

Les sigue el sector del **Gran consumo, del que llega el 17% de los candidatos** (+5 p.p.). Y ya en tercer, cuarto y quinto lugar, el sector **químico-farma, cuyos candidatos suponen el 15% del total, y el Turismo y las Finanzas, con un 13%** de representación cada uno de ellos.

Rozando el **10%** se encuentra el sector **Servicios, mientras que un 5% procede del sector de la Logística y el Transporte**. Menos presencia tienen los trabajadores que vienen desde sectores como la **Industria, la Construcción y la Automoción** (ésta última cae 9 puntos porcentuales con respecto al año anterior).

**Sector de Procedencia**

En la misma línea, los sectores en los que consiguen recolocarse los candidatos atendidos por Lee Hecht Harrison son, **en primer lugar, Químico-farma, donde se emplean el 23% de los nuevos contratados**. A continuación, los candidatos **se reubican en el sector de las TIC, así es para el 21% de los atendidos**. Y en tercer lugar, vuelven a encontrar un empleo en **el sector del Gran consumo (18%)**. Esto demuestra que la gran mayoría de los candidatos **vuelve a encontrar un puesto de trabajo dentro de su mismo sector**.

Otros sectores de destino para los recolocados en el último año han sido los Servicios (11%), las Finanzas (8%) y el Turismo (7%). En menor medida aparecen la Automoción (5%), la Industria (5%) y el sector logístico (2%).

El empleo por cuenta ajena sigue siendo la opción más demandada

De las posibles alternativas que los programas de recolocación ofrecen a los candidatos, **el trabajo por cuenta ajena es la salida más común para los recolocados que se han incorporado de nuevo al mercado laboral, como ha ocurrido en el 88% de los casos (+2 p.p.)**.

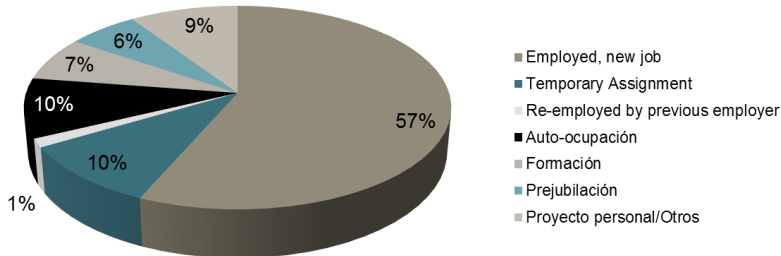
Entre ellos, la situación habitual es encontrar un nuevo empleo en una nueva empresa, pero también pueden darse otros casos como la readmisión por parte de la antigua empresa.

Del **22% de candidatos que ha elegido el autoempleo** como forma de continuar con su vida profesional, 2 de cada 3 han optado por montar un negocio, mientras que el 30% ha preferido dedicarse a los servicios de consultoría.

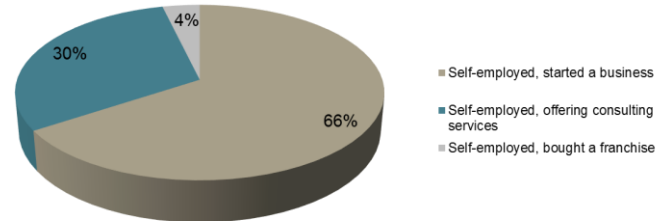
El 4% restante, en cambio, ha apostado por tomar el mando de un negocio ya puesto en marcha, haciéndose propietario de una franquicia.



Nueva Situación



Auto-ocupación



Tipo de contrato y salario tras la recolocación

El **85%** de las personas recolocadas en el último año han conseguido un contrato de larga duración como forma de incorporarse de nuevo al mercado de trabajo, frente al 15% que ha obtenido un contrato temporal en primera instancia.

Respecto a los salarios, la economía española, a pesar de estar mostrando signos de recuperación, sigue enfrentándose a duros problemas, especialmente los que afectan al mercado laboral. Por este motivo, muchos candidatos que participaron en programas de recolocación **disminuyeron sus expectativas económicas para mostrarse más flexibles a la hora de encontrar un nuevo empleo.**

En esta línea, el 60% de los recolocados ha percibido salarios inferiores a los que tenía antes de la reubicación. Por tanto, **el 40% restante de candidatos ha conseguido salarios iguales o superiores a los que tenía antes de ser recolocados.** Entre ellos, el 23% percibe salarios más altos, y el 17% ha logrado mantener su nivel de ingresos.

Acerca de Lee Hecht Harrison:

Lee Hecht Harrison (www.LHHSpain.es) es la empresa líder mundial en desarrollo del talento y transición de carreras. Ayudamos a las empresas a transformar la composición y las capacidades de su talento al ayudar a los empleados a afrontar el cambio, convertirse en líderes, desarrollar mejores carreras y encontrar una mejora alternativa profesional.

Organizaciones de más de 60 países en todo el mundo utilizan nuestros programas de eficacia probada y experiencia mundial para ofrecer soluciones a medida que alinean el talento con las necesidades del negocio. Disponemos del conocimiento local, la infraestructura mundial y la tecnología pionera que se necesita para simplificar la complejidad y reducir el riesgo asociado a la gestión del talento tanto dentro como fuera de la organización.

Para más información, puedes contactar con nosotros en:

Luis Perdiguero /Patricia Herencias/Annais Paradela
 Dpto. de Comunicación Adecco
 Tlf: 91 432 56 30
luis.perdiguero@adecco.com
patricia.herencias@adecco.com
anais.paradela@adecco.com

Miriam Sarralde/Lorena Molinero
 Trescom Comunicación
 Tlf: 91 411 58 68
miriam.sarralde@trescom.es
lorena.molinero@trescom.es